

POZORUHODNÁ VÝSTAVA HMYZU V TEPLICÍCH



TEXT A FOTO: JAN ŠUMPICH & JAN LIŠKA

Nestává se často, aby regionální přírodovědecká výstava vzbudila v laických i odborných kruzích takový zájem jako výstava s názvem „HMYZ. Krása a bohatství Českého středohoří“. Výstava se konala od 26. května do 1. října 2023 v historických prostorách teplického zámku, autory výstavy

byli pracovníci Regionálního muzea v Teplicích Miroslav Žemlička a Iva Kolorenčová. Výstavy jsou obvykle koncipovány s cílem zaujmout návštěvníka něčím pozoruhod-

ným, nápadným či krásným, popřípadě také něčím kontroverzním tak, aby z výstavy odcházel pln nových dojmů a emocí. V tomto případě nic z toho nebylo opomenuto – návštěvník

↑ Obr. 1: Stěžejním vystavovaným předmětem byla sbírka motýlů Českého středohoří, aranžovaná v několika řadách praktických stojanů. Foto J. Liška.

dostal možnost seznámit se s hmyzem z různých, často ne příliš známých úhlů pohledu, jako je například využití hmyzu ve vyšetřovatelské a soudní praxi (tzv. forenzní entomologie) nebo zevrubné seznámení s životem hmyzu potravně vázaným na trus obratlovců (koprofágní hmyz). Samozřejmě nechyběla prezentace základních informací o metodách sběru hmyzu, o náležitostech entomologických sbírek a jejich přínosu pro vědu a společnost, ale i o významu hmyzu, a to jak z pohledu obecné ekologie, tak i z pohledu praktických aplikací (například včelařství). Celá výstava byla umístěna v poměrně malém sále (bývalá zámecká konírna), avšak byla velmi účelně a esteticky zdařile rozčleněna.

Již od vstupu byl návštěvník přehledným, nápaditým a zajímavým způsobem veden k jednotlivým výstavním blokům či panelům. Není v možnostech tohoto krátkého sdělení popisovat jednotlivé zastávky se všemi příslušnými detaily, které učinily výstavu tak atraktivní. Postačí snad uvést, že každý, kdo na výstavu zavítal, si zde mohl přijít takříkajíc „na své“. Celou kulisu výstavy vhodně doplňovaly krásné barevné fotografie hmyzu a černobílé makrofotografie vybraných tělních struktur umístěné na stěnách a vkusně naaranžované postery s celou řadou užitečných a srozumitelnou formou napsaných informací.

My bychom se ale rádi zastavili u fenoménu, který dle našeho

názoru činí tuto výstavu skutečně jedinečnou, a dovolíme si proto uvést, že takto koncipovanou výstavu jsme v českých zemích ještě neměli (a není vyloučeno, že by se takové hodnocení mohlo týkat i širšího stredo-evropského regionu). Na výstavě byli sice k vidění zástupci většiny řádů hmyzu (pocházející, jak jinak, z Českého středohoří), jednomu řádu však byla věnována zcela mimořádná pozornost. Jednalo se o motýly, skupinu všestranně atraktivní. Hlavní autor výstavy je zkušený entomolog, pro něhož jsou motýli, včetně těch nejdrobnějších, hlavní specializací. K tomu je třeba dále dodat, že těžištěm jeho zájmu a působení je téměř výhradně území Českého středohoří, byl proto pro takové zaměření výstavy



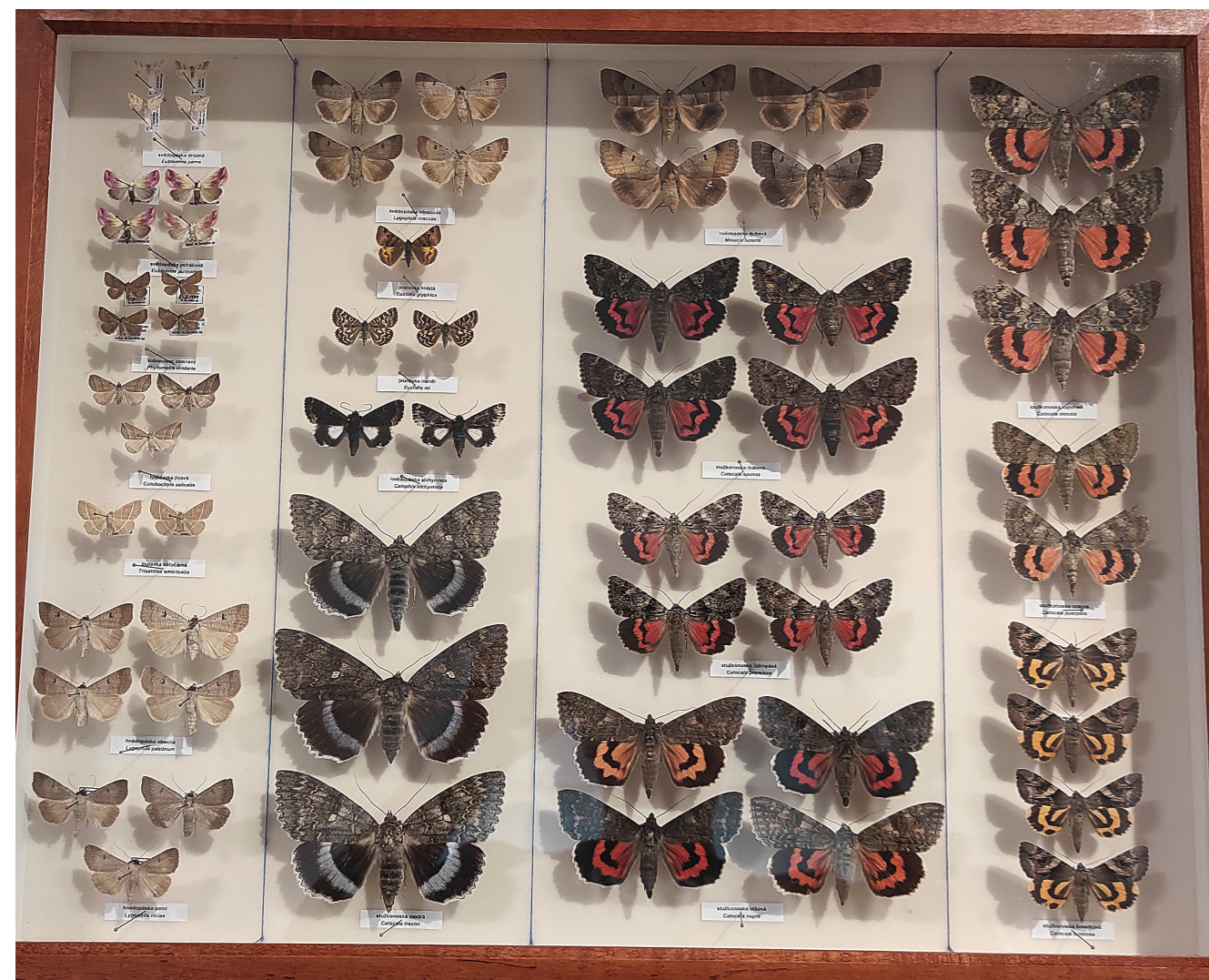
Obr. 2: Autor výstavy Miroslav Žemlička u svého díla. Foto J. Liška.

přímo povolán. Tato regionální i taxonomická vyhraněnost umožnily M. Žemličkovi v průběhu času vybudovat vskutku výjimečnou sbírku motýlů. Představit všechny druhy motýlů dosud známé z Českého středohoří veřejnosti by pro většinu z nás představovalo velmi těžko splnitelný úkol. Avšak malý je ve skutečnosti jen ten, kdo si klade malé cíle. Díky houževnatosti a pílě se M. Žemličkovi podařilo do 50 velkých entomologických krabic přehledným způsobem (pomocí důmyslných a vlastnoručně vyrobených expozičních stojanů) systematicky uspořádat téměř osm tisíc (!) exemplářů motýlů příslušících k 1974 druhům. Není třeba

do dávat, že veškerý vystavený materiál pochází z Českého středohoří. Mnohé z vystavených druhů byly dosud v Českém středohoří zjištěny pouze v jednom nebo dvou exemplářích, nechyběly však ani druhy v Českém středohoří již vymřelé či dlouhodobě nezvěstné. V této souvislosti je možné poukázat například na autentické sbírkové doklady přástevníka pryšcového (*Arctia festiva*) z Lounska, sbírané v 50. letech 20. století, které jsou pravděpodobně i posledními známými exempláři z území Čech. Obecně lze říct, že pro entomologa-lepidopterologa byla tato výstava jedinečnou encyklopedií, ve které mohl fyzicky „listovat“ a na vlastní oči vidět a porovnávat

motýlí druhy, od těch nenápadných či nejmenších a za vzácné považovaných až po ty nápadné, velké a všeobecně známé.

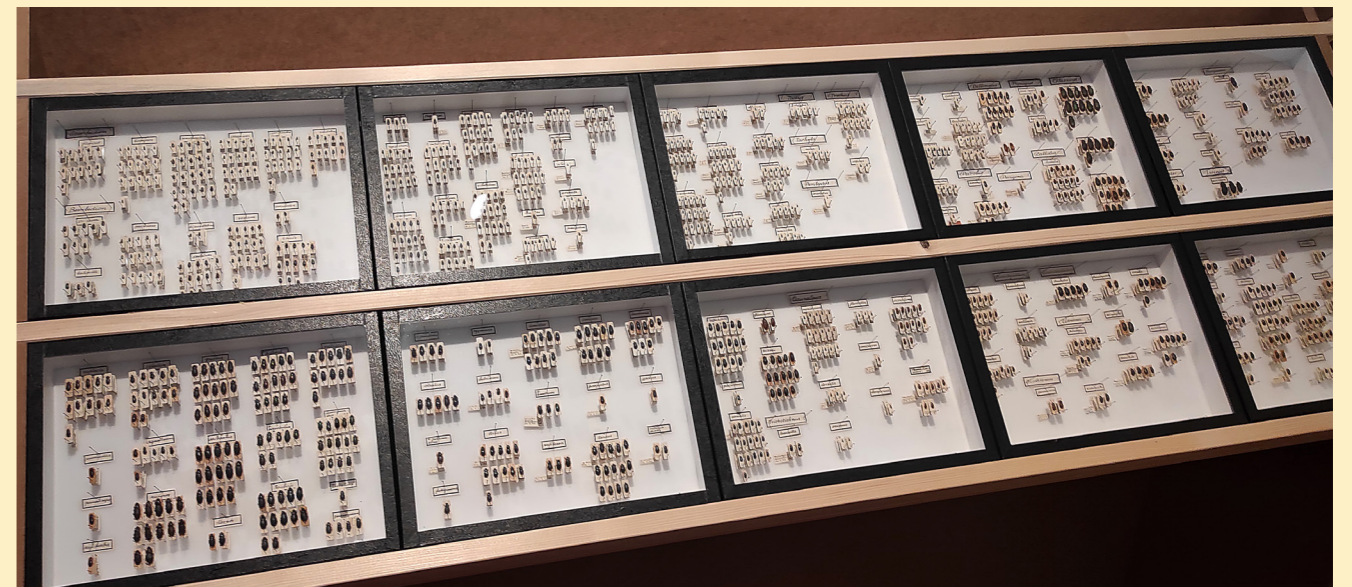
Výstava v teplickém zámku již bohužel skončila. Z celého srdce však přejeme autorům výstavy Miroslavu Žemličkovi a Ivě Kolorenčové, stejně tak i provozovateli výstavy, Regionálnímu muzeu v Teplicích, p. o., aby se jim podařilo tuto jedinečnou výstavu v budoucím období představit i v dalších severočeských městech patřících do oblasti Českého středohoří, popřípadě i jinde. Pokud se to zdaří, nepochybně se výrazně zvýší počet návštěvníků, kteří (tak jako i my) odejdou z výstavy s pocitem výjimečného zážitku.



Obr. 3: Ukázka jedné z vystavovaných krabic, obsahující atraktivní skupinu stužkonosek. Foto J. Šumpich.



Obr. 4: Součástí výstavy byly také ukázky exotických druhů motýlů ze sbírek teplického muzea. Foto J. Šumpich.



Obr. 5: Své místo našli na výstavě i zástupci řádu brouků od regionálního sběratele Václava Pulce. Foto J. Šumpich.



Obr. 6: Jedna ze zastávek prezentující vazbu hmyzu na přírodní stanoviště, v tomto případě na les. Foto J. Šumpich.